

**santek**

**«Аллегро»**

**«Консул»**

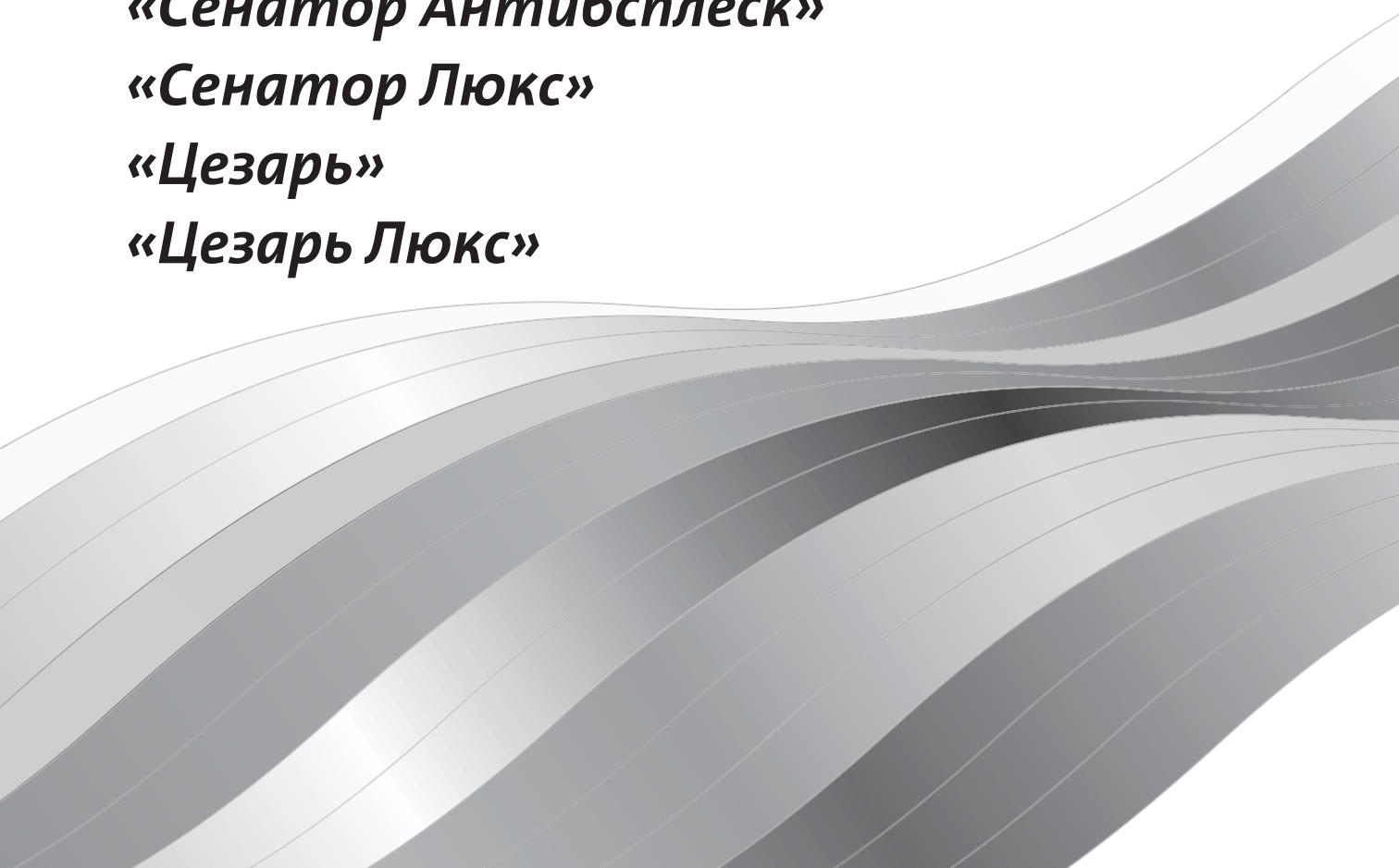
**«Сенатор»**

**«Сенатор Антивсплеск»**

**«Сенатор Люкс»**

**«Цезарь»**

**«Цезарь Люкс»**



## Содержание

Унитазы

Чертежи унитазов-компактов .....	3
Инструкция по установке унитаза-компакта .....	4-11
Установка унитаза-компакта .....	4
Устройство арматуры для спуска воды .....	5
Устройство арматуры для наполнения воды .....	6
Комплектность набора механизмов .....	7
Инструкция по установке комплекта наливной и сливной арматуры .....	7-8
Неисправности в работе арматуры и их исправление.....	9-11
Указания по уходу за керамическими сантехническими изделиями .....	11
Гарантийный талон .....	12

# ЧЕРТЕЖИ УНИТАЗОВ-КОМПАКТОВ

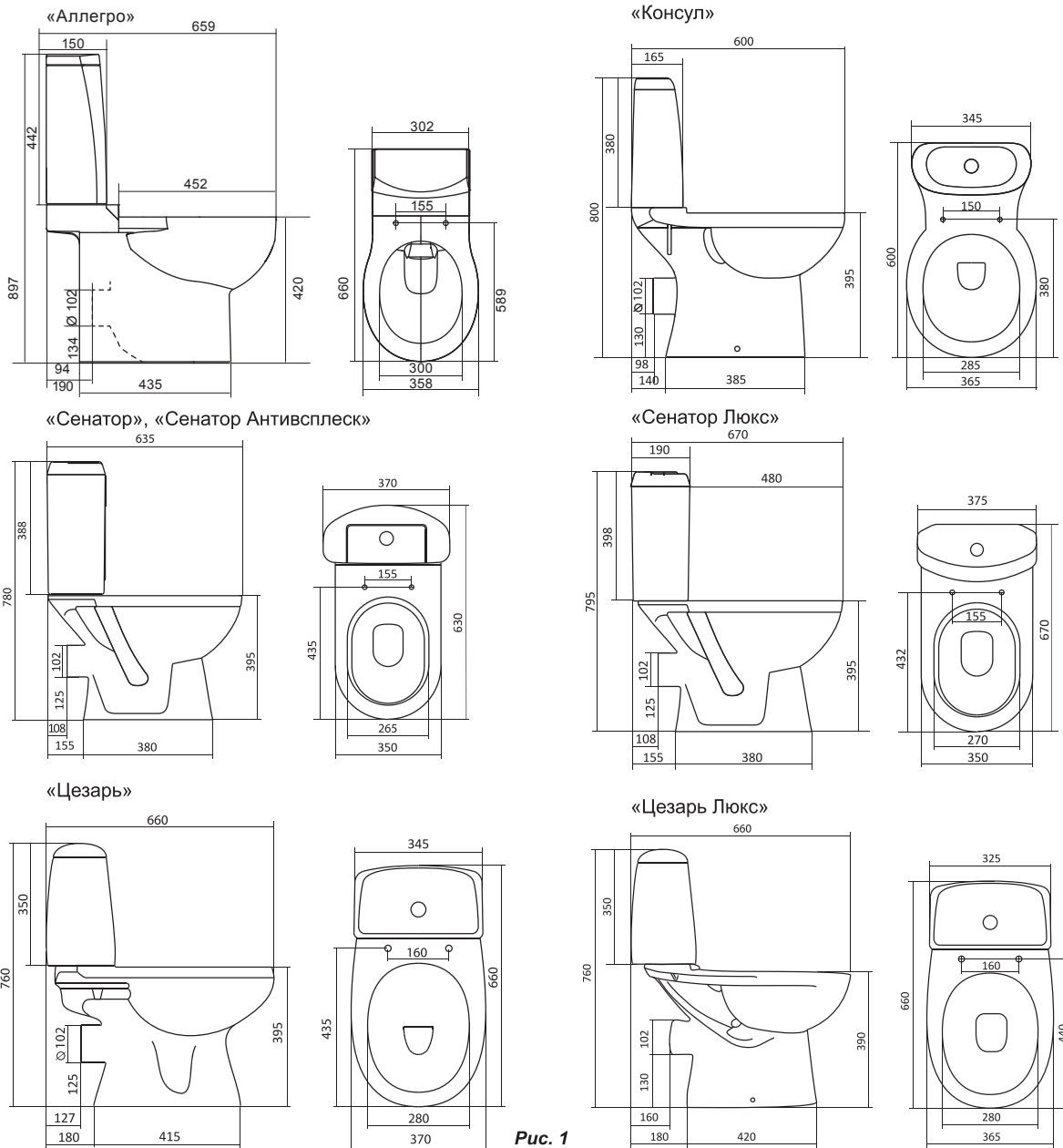


Рис. 1

На заводе унитазы-компакты настроены на смыв воды 3/6 литра.

## УСТАНОВКА УНИТАЗА-КОМПАКТА

1. Место установки (**рис. 2**). Поставьте унитаз на предполагаемое место установки. Разметьте места установки крепежных болтов и определите место подсоединения выходного патрубка к системе канализации.

2. Подготовка основания. Монтажные поверхности изделий ровные. Для выравнивания неровностей на полу необходимо нанести на прилегающие поверхности выравнивающий материал. Для этого подходят как готовые сухие смеси, так и самостоятельно подготовленная смесь из песка и цемента.

3. Заделка стыка (**рис. 3**). Уплотните место стыка ножки унитаза с поверхностью пола герметизирующей (силиконовой) массой с тем, чтобы предотвратить попадание воды под основание унитаза и ее дальнейшее проникновение в плиты перекрытия. Избыток массы удалите шпателем или пластиной из пластика.

4. Крепеж изделия (**рис. 4**). Изделие крепится к полу на 2-х винтах. Не рекомендуется устанавливать изделия на/в свежее уложенный бетон. **Внимание!** Перед установкой арматуры в бачке унитаза-компакта удалите прокладочный материал, размещенный между бачком и крышкой унитаза. Прокладочный материал в дальнейшем в сборке унитаза-компакта не используется и подлежит утилизации.

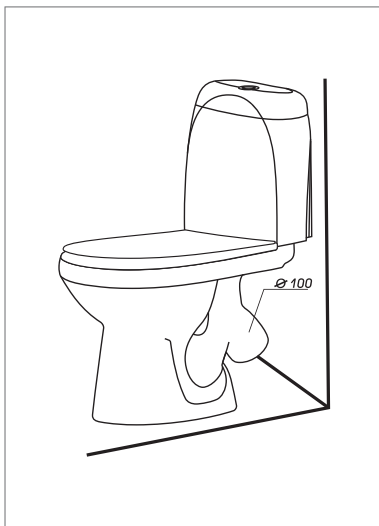


Рис. 2

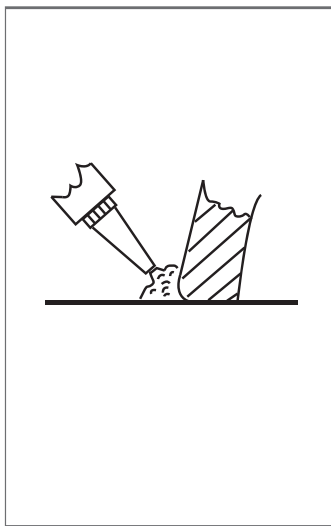


Рис. 3

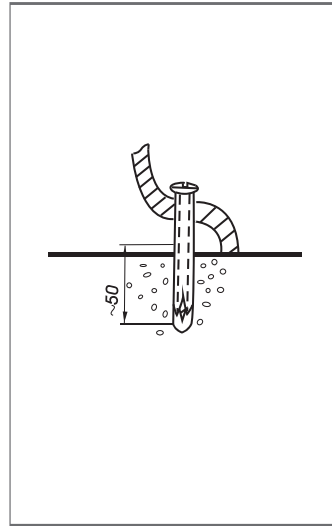


Рис. 4

## УСТРОЙСТВО АРМАТУРЫ ДЛЯ СПУСКА ВОДЫ

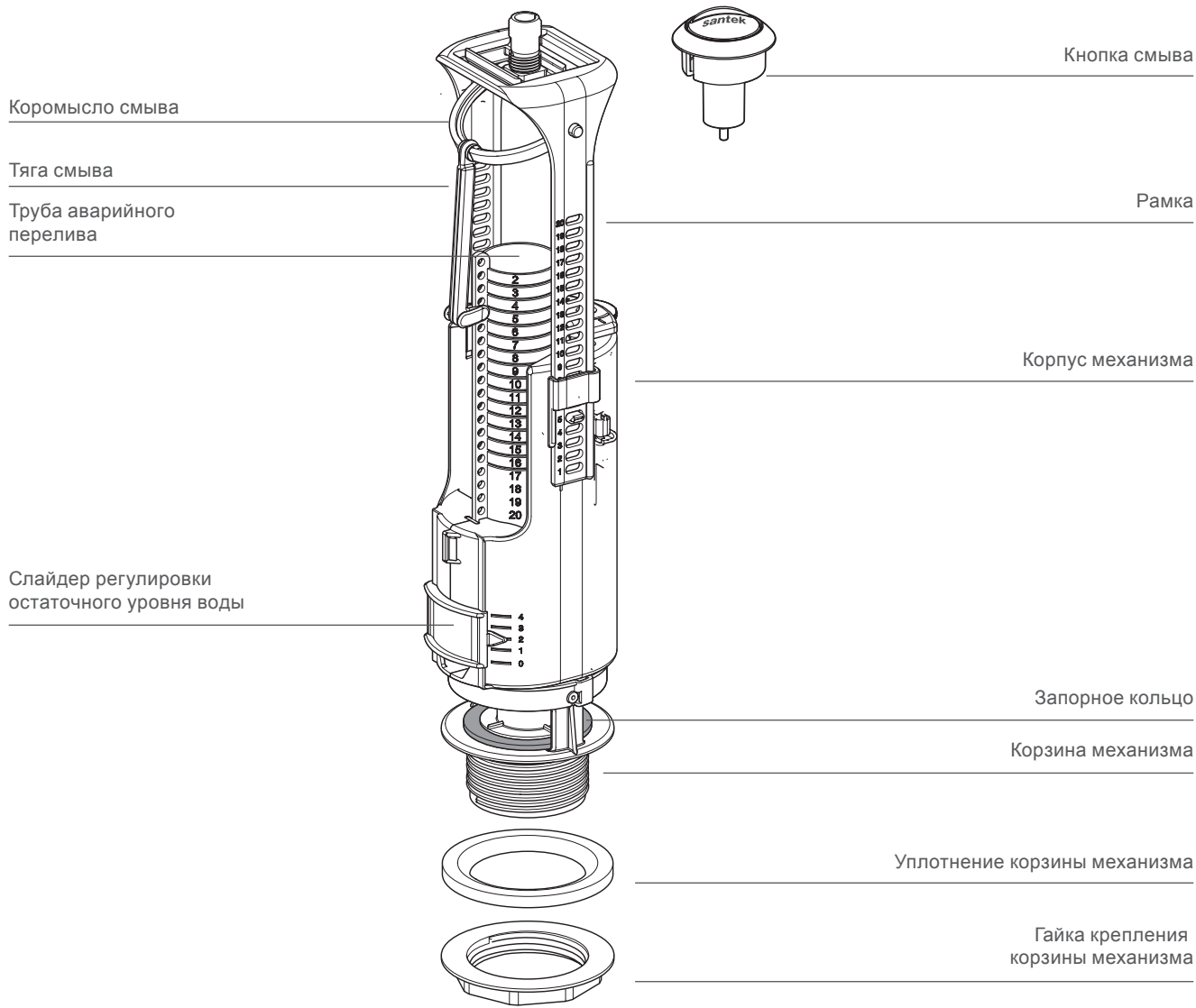


Рис. 5 А. Смывной механизм

## УСТРОЙСТВО АРМАТУРЫ ДЛЯ НАПОЛНЕНИЯ ВОДЫ

**Б1)**



Рис. 5 Б1. Наливной механизм для унитазов «Сенатор», «Сенатор Люкс», «Сенатор Антисплеск»

**Б2)**

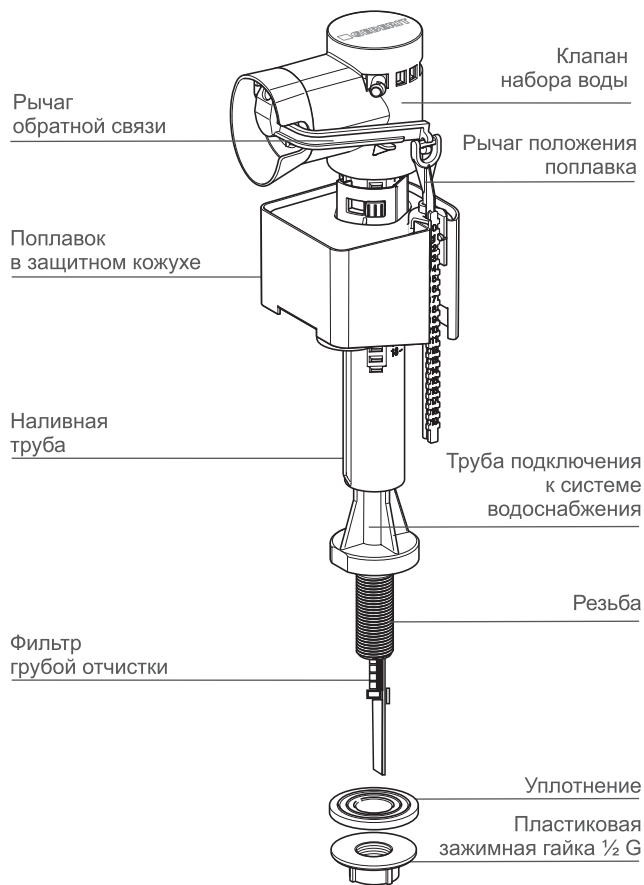


Рис. 5 Б2. Наливной механизм для унитазов «Цезарь», «Цезарь Люкс», «Консул», «Аллегро»

## КОМПЛЕКТНОСТЬ НАБОРА МЕХАНИЗМОВ

Приступая к установке арматуры, убедитесь в полной комплектности набора механизмов, который включает в себя:

1. Наливной механизм с нижним подводом воды, резьба  $\frac{1}{2} G$  – (1 шт.)
2. Сливной механизм двойного смыва 3/6 литров – (1 шт.)
3. Набор креплений бачка к унитазу – (1 шт.)
4. Прокладка между бачком и чашей – (1 шт.)
5. Кнопка смыва – (1 шт.)

Для установки комплекта наливной и сливной арматуры и подключения ее к сети водоснабжения вам понадобится следующий инструмент:

- Ключ рожковый 23 мм.
- Отвертка плоская.

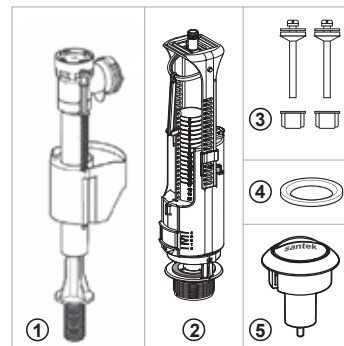


Рис. 6.

## ИНСТРУКЦИЯ ПО УСТАНОВКЕ КОМПЛЕКТА НАЛИВНОЙ И СЛИВНОЙ АРМАТУРЫ

### МОНТАЖ

1. Отсоединить корпус механизма от корзины, повернув корзину по часовой стрелке до щелчка (рис. 7а). Поместите корзину смывного механизма в большое отверстие бачка и затяните гайку крепления корзины механизма вручную с наружной стороны бачка, без использования инструментов (рис. 7б).

2. Вставьте в малое отверстие бачка наливной механизм ① и затяните пластиковую зажимную гайку механизма с наружной стороны, придерживая наливной механизм одной рукой. Поплавок механизма не должен касаться стенок бачка (рис. 8).

3. Установите смывной бачок на полку унитаза, предварительно установив прокладку ④ между бачком и полкой унитаза. Выровняйте бачок относительно чаши унитаза. Закрепите бачок к унитазу при помощи набора креплений ③ в следующем порядке: вставьте винт в отверстие шайбы, затем наденьте на винт резиновое уплотнение конусом вниз и вставьте в отверстие. Снизу полки унитаза на выступающую резьбовую часть винта наденьте пластиковую гайку и затяните до полной герметичности соединения (рис. 9а). Вставьте корпус смывного механизма в корзину смывного механизма (рис. 9б).

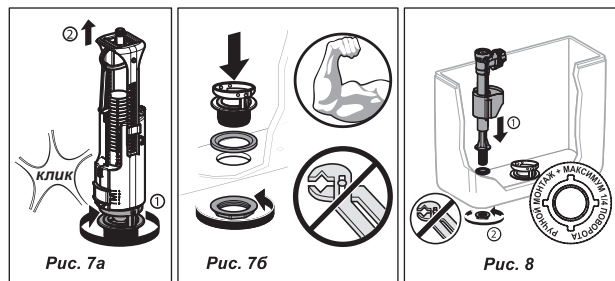


Рис. 7а

Рис. 7б

Рис. 8

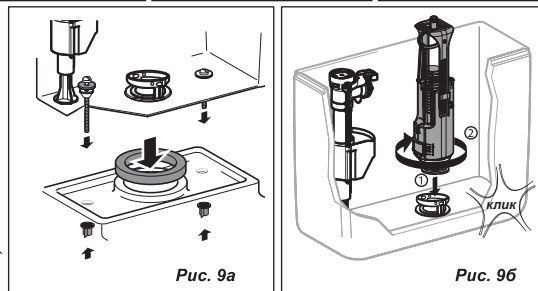


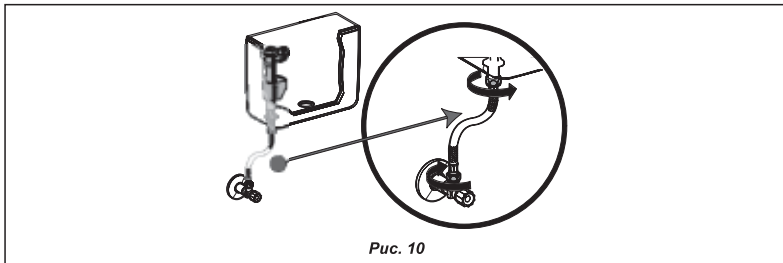
Рис. 9а

Рис. 9б

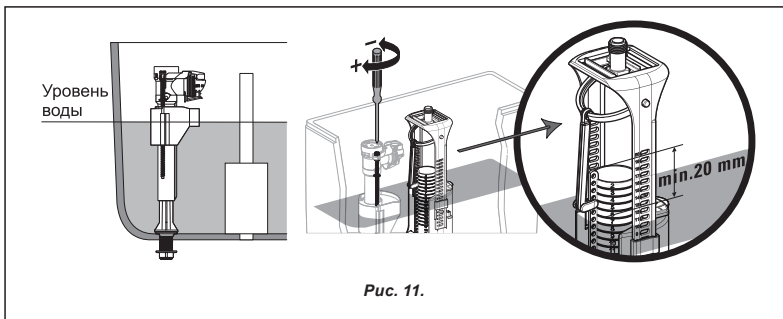
**ВНИМАНИЕ:** Наливной и сливной механизмы отрегулированы на заводе и не подлежат дополнительным регулировкам — требуется только монтаж в бачок.

# ИНСТРУКЦИЯ ПО УСТАНОВКЕ УНИТАЗА-КОМПАКТА

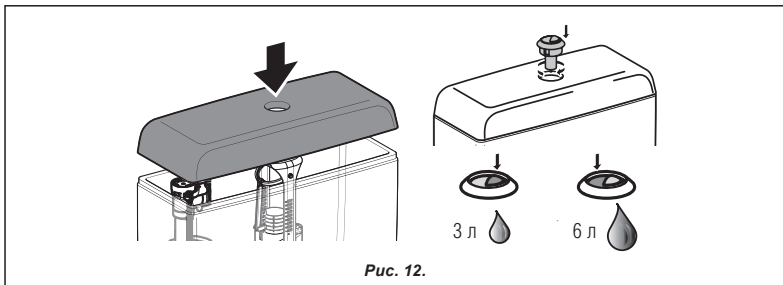
4. Подключите наливной механизм к холодной воде через запорный вентиль и откройте подачу воды (рис. 10).



5. Убедитесь, что набор воды в бачке происходит в допустимых пределах. При необходимости отрегулируйте уровень набора воды с помощью рычага положения поплавка (рис. 11).



6. Установите крышку бачка, закрутите кнопку (рис. 12).





## НЕИСПРАВНОСТИ В РАБОТЕ АРМАТУРЫ И ИХ УСТРАНЕНИЕ

### 1. Течь из бачка в унитаз.

1.1. Протекает запорное кольцо (рис. 13).

**Мероприятие:** замените запорное кольцо, проверьте корзину смывного механизма.

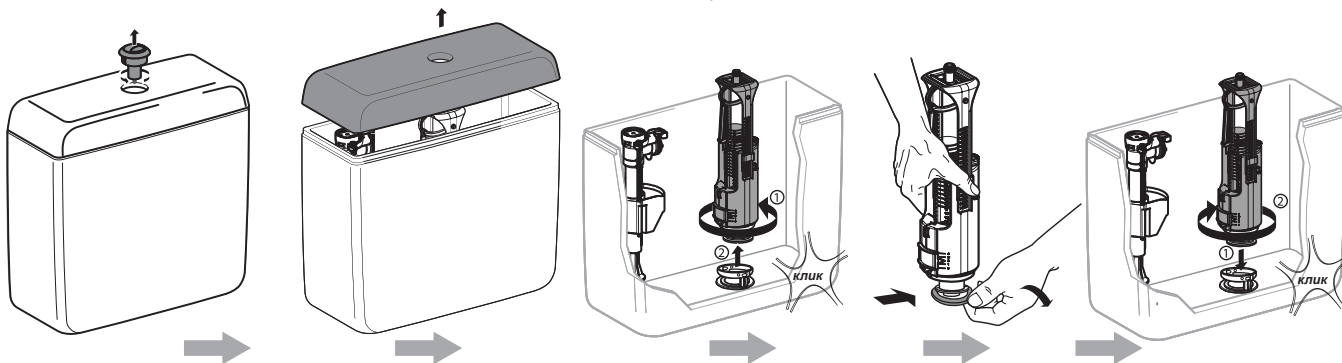


Рис. 13.

### 1.2. Бачок наполняется беспрерывно.

Засорился клапан набора воды и/или фильтр грубой очистки.

**Мероприятие:** клапан набора воды и прочистите его (рис. 14, 1-8).

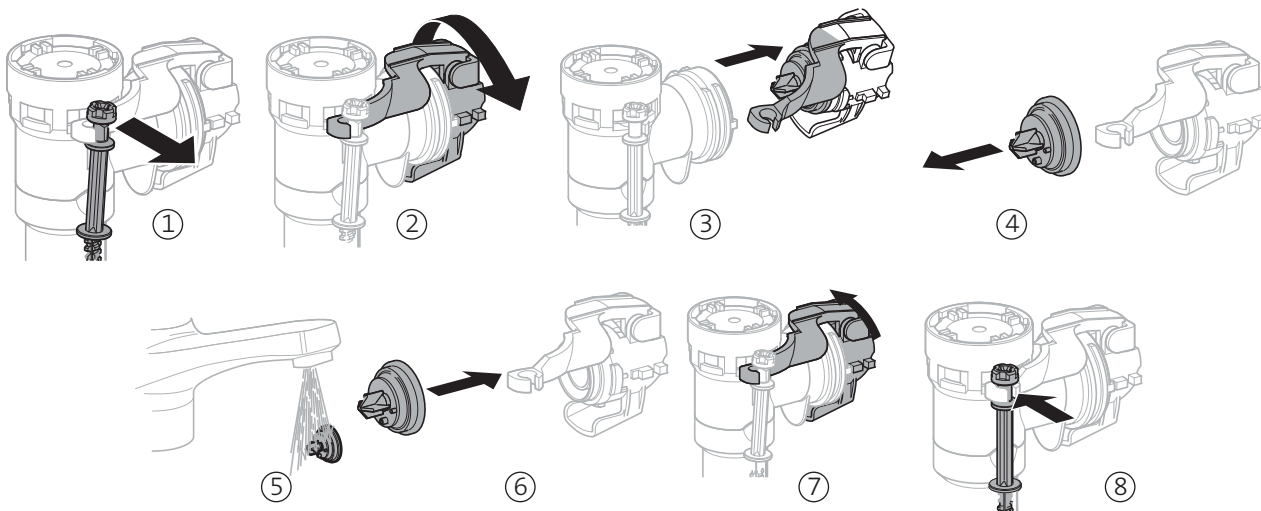


Рис. 14.

## НЕИСПРАВНОСТИ В РАБОТЕ АРМАТУРЫ И ИХ УСТРАНЕНИЕ

Закройте запорный вентиль, отсоедините наливной механизм от водопроводной сети, снимите крышку бачка, открутите пластиковую зажимную гайку наливного механизма с наружной стороны, достаньте наливной механизм из бачка, извлеките фильтр грубой очистки из основания наливного механизма и прочистите его (рис. 15), произведите сборку в обратной последовательности.

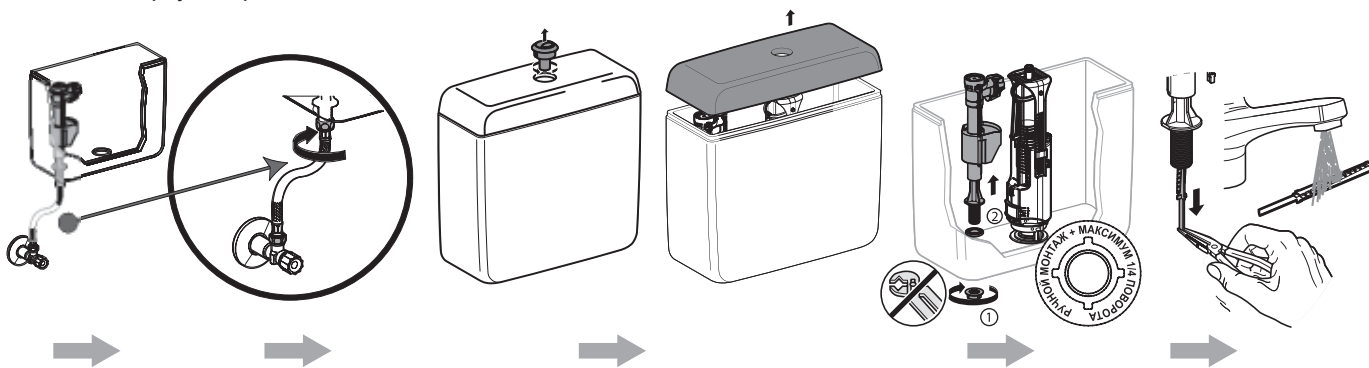


Рис. 15.

1.3. Смывной механизм не закрывается.

**Мероприятие:** проверьте нажимной механизм. Устраните зависание смывного механизма.

1.4. Проверьте уровень воды в бачке. При необходимости исправьте (рис.11)

### 2. Бачок не наполняется.

2.1. Отключена подача воды. Закрыт запорный вентиль.

**Мероприятие:** откройте вентиль.

2.2. Ограничено движение рычага положения поплавка и /или поплавка.

**Мероприятие:** проверьте траекторию движения рычага. Убедитесь в правильности установки наливного механизма. Проверьте, не касается ли поплавков стенок бачка.

2.3. Клапан набора воды не открывается.

**Мероприятие:** Проведите обслуживание клапана набора воды. Снимите клапан набора воды и прочистите его (рис. 14, 1-8).

### 3. Нет смыва при нажатии кнопки.

3.1. Пустой бачок.

**Мероприятие:** не работает наливной механизм (см. п.2.2)

3.2. Течь через смывной механизм.

**Мероприятие:** см. п.1.1.

## НЕИСПРАВНОСТИ В РАБОТЕ АРМАТУРЫ И ИХ УСТРАНЕНИЕ

### 4. Течь.

4.1. Течь из прокладки между бачком и чашей унитаза (в момент смыва).

**Мероприятие:** Снимите бачок и затяните плотнее крепежные гайки. Если неисправность не устранилась — замените прокладку (артикул 1.WH30.1.790, для Аллегро — 1.WH30.1.944) между бачком и чашей.

4.2. Течь через прокладку винта крепления бачка.

**Мероприятие:** закройте запорный вентиль. Откройте бачок, предварительно сняв кнопку смыва. Снимите крепежные гайки, находящиеся под бачком. Замените прокладки на винтах крепления бачка. Осторожно затяните крепежные гайки. Откройте запорный вентиль.

4.3. Трещина в бачке.

**Мероприятие:** закройте запорный вентиль. Наливной механизм отсоедините от водопроводной сети. Замените бачок. Для дальнейшего использования смывного и наливного механизмов установите их в новый бачок (**рис. 7-10**). Поставьте новую прокладку между чашей и бачком. Осторожно затяните крепежные гайки. Подключите трубопровод и откройте запорный вентиль.

4.4. Трещина в унитазе.

**Мероприятие:** Снимите бачок. Замените чашу. Поставьте новую прокладку между чашей и бачком.

### 5. Бачок наполняется слишком медленно.

5.1. Запорный вентиль для подачи воды от водопроводной сети открыт не полностью.

5.2. Низкое давление в трубопроводе.

5.3. Засорился фильтр грубой очистки наливного механизма.

**Мероприятие:** прочистите фильтр грубой очистки наливного механизма (рис. 15).

## УКАЗАНИЯ ПО УХОДУ ЗА КЕРАМИЧЕСКИМИ САНТЕХНИЧЕСКИМИ ИЗДЕЛИЯМИ

Под торговой маркой Santek производятся керамические сантехнические изделия из натурального природного сырья, уделяется особое внимание экологии. Глазурованную поверхность легко поддерживать в чистоте. Она является стойкой по отношению к растворителям и щелочам, содержащимся в чистящих и косметических средствах бытового назначения. Используйте для ухода бытовые моющие средства. Не применяйте грубые средства очистки, такие, как металллическая сетка и аналогичные губки. Если поверхность сильно загрязнилась и ее не удается очистить при помощи обычных моющих средств, можно попробовать следующие вещества для очистки: раствор уксусной, лимонной или муравьиной кислоты.

— раствор должен быть разбавлен водой. **ВНИМАНИЕ! Добавляйте кислоту в воду, а не наоборот.**

— не допускайте высыхания раствора на фаянсовой поверхности. После нанесения раствора загрязнённое место протереть щеткой и сразу сполоснуть холодной водой.

— не допускайте попадания раствора на другие поверхности, кроме фаянса.

— при попадании средства на кожу и слизистые оболочки, немедленно промыть места попадания холодной водой, а затем обратиться к врачу.

# santek

Фирма-продавец, адрес, телефон

М.П. Подпись \_\_\_\_\_

Дата продажи \_\_\_\_\_

Изделие \_\_\_\_\_

### Сроки гарантийного обслуживания:

Сливной / наливной механизм - 5 лет  
 Керамические изделия - 5 лет  
 Сиденье с крышкой - 3 года  
 Резиновые детали  
 (прокладки, мембраны и пр.) - 1 год

1. Гарантия действительна, если гарантийный талон заполнен полностью и заверен печатью продавца.
2. Гарантия не распространяется на дефекты, возникшие в результате неправильного подключения и небрежной эксплуатации.
3. Внешний вид изделия покупатель должен проверить в момент покупки.
4. В случае ненадлежащего качества изделия покупатель в первую очередь должен обратиться по месту приобретения изделия.

### Информация о сервисной службе:

Сервисная организация	Контактная информация	Территория обслуживания
ИП Тихонов В.В.	+7 (495) 504-54-66, 971-11-89	Москва и Московская обл.
ООО «А-Сервис»	+7 (495) 744-00-14	Москва и Московская обл.
ООО «МТС-Сантехника»	+7 (347) 240-39-69	Республика Башкортостан, Уфа
ООО «СТМ»	+7 (831) 434-92-24	Нижний Новгород и Нижегородская область
ИП Кузнецов В.Ю.	+7 (4932) 34-52-33	Иваново и Ивановская обл.
ООО «АКСИПРО»	+7 (812) 920-86-93	Санкт-Петербург и Ленинградская обл.
ООО «РЕМУС»	+7 (812) 975-08-59	Санкт-Петербург и Ленинградская обл.
Сантехническая компания «АКИ»	+7 (4732) 77-49-99	Воронеж
ООО «КВД»	+7 (351) 791-15-65	Челябинск и Челябинская обл.
ИП Шелягин	+7 (343) 370-62-63	Екатеринбург и Свердловская обл.
ИП Садыков	+7 (3012) 43-29-20	Улан-Удэ
ООО «Сервис Центр»	+7 (391) 252-55-11	Красноярск и Красноярский край
ООО «АЦ «СанЛюксСервис»	+7 (908) 102-57-90	Омск и Омская обл.
ООО «СантехЛидер»	+7 (342) 238-55-87 08:00-17:00 +7 (342) 294-55-10 10:00-20:00 +7 (342) 260-38-69 09:00-20:00	Пермь и Пермский край
ТЦ «Мегаполис»	+7 (8352) 24-04-01	Республика Чувашия
ИП Новожилова	пр. Ленина, 45А, магазин «Океан»	Нижний Новгород
ИП Тищенко	+7 (8793) 39-91-05	Пятигорск и Ставропольский край, ЧР, КЧР, КБР
ИП Унрау	+7 (351) 265-10-75	Челябинск и Челябинская обл.
ООО «Абрис Плюс»	+7 (863) 244-35-90	Ростов-на-Дону, Ростовская обл.
ООО «Бюро добрых услуг "Золотые руки"»	+7 (800) 200-18-80	Краснодар, Краснодарский край
ИП Гаврилова	+7 (861) 215-54-51	Краснодар, Краснодарский край
ООО «СтройМир»	+7 (843) 291-06-19	Казань, Республика Татарстан
ИП Годунов	+7 (846) 998-29-38 (Самара) +7 (846) 998-29-39 (Самара) +7 (843) 518-77-70 (Казань)	Самара и Казань
ООО «Аквасеть»	+7 (846) 926-44-96 (97)	Самара
ИП Тимофеев Д. А.	+7 (8352) 22-39-23	Чебоксары и Чувашская республика
Магазин Строймарт Гипер	+7 (7212) 51-18-07 (вн. 1691) +7 (705) 254-84-95	Республика Казахстан
Магазин Строймарт	+7 (7172) 23-83-57 +7 (7172) 23-65-03 +7 (701) 614-91-08	Республика Казахстан
Магазин Строймарт	+7 (727) 396-03-13 +7 (727) 249-44-11 +7 (701) 876-41-18	Республика Казахстан

# santek

428020, Россия, Чувашская Республика,  
 г. Чебоксары, Базовый проезд, д. 21а,  
 ООО «Керамика»  
[www.santek.ru](http://www.santek.ru)  
[santek@santek.ru](mailto:santek@santek.ru)